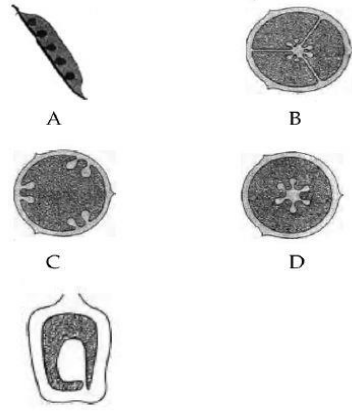


11ம் வகுப்பு உயிரி தாவரவியல்
4. இனப்பெருக்க புறஅமைப்பியல்

1. வித்திலை மற்றும் விதை மேலுறை முறையே எத்தாவரங்களின் உண்ணும் பகுதியாகும் (AIMPT 2009 P)
1. முந்திரி மற்றும் லிச்சி பழம்
2. நிலக்கடலை மற்றும் மாதுளை
3. வால்நட் மற்றும் புளி
4. ப்ரன்ச் பீன் மற்றும் தேங்காய்
2. எந்த தாவர விதையில் கருவூண் திசு, பெரிஸ்பெர்ம், விதைத்துளை மூடி காணப்படுகிறது (AIMPT 2009 P)
1. ஆமணக்கு
2. பருத்தி
3. காபி
4. வில்லி
3. ஹைபந்தோடியம் மஞ்சரியிலிருந்து உருவாகும் கனி (AIMPT 2009 P)
1. கேரியாப்சிஸ்
2. ஹெஸ்பரிடியம்
3. சோரோசிஸ்
4. சைக்கோனஸ்
4. அச்சு சூல் ஒட்டுமுறைக்கு எடுத்துகாட்டு (AIMPT 2009 P)
1. மேரிகோல்டு
2. ஆர்ஜிமோன்
3. டையாந்தஸ்
4. லெமன் அல்லது எலுமிச்சை
5. பின்வருவனவற்றில் “ஒரில்ல தாவரம் ” எது (AIMPT 2009 P)
1. பப்பாளி
2. மார்கான்சியா
3. பைனஸ்
4. சைகஸ்
6. ஓரறை கொண்ட சூலகப்பையின் அடிப்புறத்தில் சூல் ஒட்டி காணப்படுவது எந்த வகை சூல் ஒட்டுமுறை? (AIPMT 2010)
1. விளிம்பு சூல் ஒட்டுமுறை
2. அடிச்சூல் ஒட்டுமுறை
3. தனித்த மைய சூல் ஒட்டுமுறை
4. அச்சு சூல் ஒட்டுமுறை
7. படகல்லி பின்வரும் எந்த தாவரங்களில் காணப்படும் மலர்ப்பண்பாகும்? (AIPMT 2010)
1. குல்மோகர் (கொன்றை)
2. கேஸியா
3. எருக்கு
4. ஆவரை
8. பின்வரும் எத்தாவர மலர்களில் அரைகீழ்மட்ட சூலகப்பை காணப்படுகிறது? (AIPMT 2010)
1. கொய்யா
2. பிளம்
3. கத்தரி
4. வெள்ளரி

9. செம்பருத்தி மலரில் உள்ள மகரந்தத்தானை குறிக்க பயன்படுத்தப்படும் கலைச் சொல் (AIPMT 2010)
1. ஒரு கற்றை மகரந்த தாள்கள்
 2. இரு கற்றை மகரந்த தாள்கள்
 3. பாலியண்ட்ரஸ்
 4. பல கற்றை மகரந்த தாள்கள்
10. கோதுமை அல்லது மக்காசோளத்தில் காணப்படும் ஸ்குடெல்லம் மற்ற ஒரு விதையிலை தாவரங்களில் உள்ள விதையின் எந்த பகுதியுடன் ஒப்பிடத்தக்கது. (AIPMT 2010)
1. விதையிலை
 2. எண்டோஸ்பெர்ம் (கருவுண் திசு)
 3. விதையுறை (அலியூரான் அடுக்கு)
 4. முளைக்கருத்து
11. மைமோசா புடிக்கா இலையைத் தொடும் போதும் சுருங்குவதற்கான காரணம் (AIIMS 1994)
1. சிஸ்மோனாஸ்டி
 2. போட்டோனாஸ்டி
 3. எபினாஸ்டி
 4. நிகடினாஸ்டி
12. பார்க்கின் சோனியா (Parkinsonia) விற்கு எடுத்துக் காட்டு (AIIMS 1994)
1. சிறகுடைய கனி
 2. இலைத் தொழில் காம்பு
 3. பாராகூட் Mechanism
 4. இலைத் தொழில் தண்டு
13. எந்த மஞ்சரி டைக்கேஷயத்தில் தொடங்கி தனிக்கேஷயத்தில் முடியும் (AIIMS 1994)
1. சையாத்தியம்
 2. பைப்பாரஸ்
 3. வெர்ட்டி சிலாஸ்டர்
 4. திரசஸ்
14. பின்வருவனவற்றுள் எது பக்கவாட்டு ஆக்குத்திசு அல்ல (CBSE PRE 2010)
1. இடை ஆக்குத்திசு
 2. கற்றை சார்கேம்பியம்
 3. கற்றை இடை கேம்பியர்
 4. ∴பெல்லோஜன்
15. வைரக்கட்டை – சாற்றுக்கட்டையிலிருந்து இதில் வேறுபடுகிறது? (CBSE PRE 2010)
1. பூச்சிகள் மற்றும் நோய்க்கிருமிகளால் இவை பாதிக்கப்படுகிறது.
 2. கதிர்கள், மற்றும் நார்களைக் கொண்டது.
 3. சைலக்குழாய்கள் மற்றும் பாரன்கைமா அற்றது
 4. இறந்த மற்றும் கடத்தாத கூறுகளைக் கொண்டது.

16.கொடுக்கப்பட்டுள்ள படத்தில் A, B., C, D, E ஐ அடையாளம் காண்க (AIIMS 2011)



	A	B	C	D	E
1.	விளிம்பு நிலை	அச்ச சூல்	தனித்தமைய	சுவர்கூல்	அடிகூல்
2.	விளிம்பு நிலை	சுவர்கூல்	தனித்தமைய	அச்ச சூல்	அடிகூல்
3.	விளிம்பு நிலை	அச்ச சூல்	சுவர்கூல்	தனித்தமைய	அடிகூல்
4.	விளிம்பு நிலை	அச்ச சூல்	சுவர்கூல்	அடிகூல்	தனித்தமைய

17. கீழ்மட்ட சூற்பை உடைய தாவரங்கள் பொதுவாக உருவாக்குபவை (AIIMS 2012)

1. பொய்க்கனி
2. சதைக்கனி (பெர்ரி)
3. திரள்கனி
4. விதைகளற்ற கனிகள்

18.பழமானது அறைகளைக் கொண்டது கீழ் கருப்பையிலிருந்து உருவாகிறது மற்றும் சதைப்பற்றுள்ள விதைகளை கொண்டுள்ளது (AIPMT 2008)

1. வெள்ளரி
2. மாதுளை
3. ஆரஞ்சு
4. கொய்யா

19.உலர் அழியாத ஒற்றை விதை பழம் இரு சூலகம் மற்றும் இணைந்த சூலக கீழ் கருப்பையை உருவாக்குகிறது (AIPMT 2008)

1. கிரீமோகார்ப் (இரு சூலக பிளவறு கனி)
2. கேரியாப்சிஸ் (உறை ஒட்டிய வெடியா கனி)
3. சிப்செல்லா (புள்ளி மருவு வெளியா கனி)
4. பெர்ரி (சதை கனி)

20. அத்திபழத்தில் சைகோனலின் சதைப்பற்றுள்ள கொள்கலன் பலவற்றை உள்ளடக்கியது (AIPMT 2008)

1. மெர்ரிகார்பஸ்
2. அச்சென்ஸ்
3. சமரஸ்
4. பெர்ரி

21. கீழ்க்கண்டவற்றை பொருத்துக

(AIIMS 25.05.19 FN)

A	B
a. சிலிக்குவா	லைக்கோபெர்சிகான் எஸ்குலெண்டம்
b. ஊறை ஒட்டிய வெடியாகனி (கேரியாப்சிஸ்)	டிரிட்டிகம் ஏஸ்டிவம்
c. பெர்ரி	ஹீலியாந்தஸ் அன்னுவஸ்
d. புல்லி மருவு வெடியாகனி (சிப்செல்லா)	பிரான்ஸிக்கா காம்பெஸ்ரிஸ்

1. a-ii, b-i, c-iii, d-iv

2. a-i, b-ii, c-iii, d-iv

3. a-iv, b-ii, c-i, d-iii

4. a-iii, b-ii, c-i, d-iv

22. கீழ்க்கண்டவற்றுள் இருபக்க சமச்சீர் அச்சினை பெற்றுள்ள தாவரங்கள் (AIIMS 25.05.19 AN)

1. கேனா, கடுகு, மிளகாய், ஊமத்தை

2. கடுகு, கேனா, பட்டாணி, ஊமத்தை

3. பட்டாணி, அவரை, கேலியா, குல்மோஹார்

4. பட்டாணி, அவரை, கேனா, மிளகாய்

23. பொருத்துக

(AIIMS 25.05.19 AN)

பிரிவு I

பிரிவு II

அ) இணையாத சூலிலை

(i) பப்பாவர்

ஆ) இணைந்த சூலிலை

(ii) மைக்கீலியா

இ) பூவிதழ் ஒட்டியவை

(iii) முந்திரி

ஈ) விதையிலை

(iv) கற்றாழை

1. அ-i, ஆ-ii, இ-iii, ஈ-iv

2. அ-ii, ஆ-i, இ-iv, ஈ-iii

3. அ-iv, ஆ-iii, இ-ii, ஈ-I

4. அ-iv, ஆ-i, இ-iii, ஈ-ii

24. கீழ்க்கண்டவற்றுள் சரியானது எவை

(AIIMS 25.05.19 AN)

1. சூலகசூழ் மலர் - ப்ளம், பீச், ரோஜா

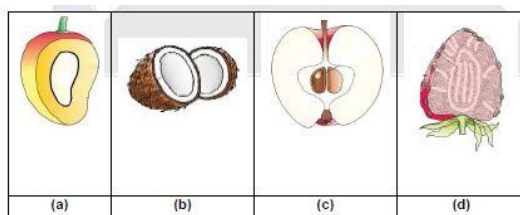
2. சூலக மேல் மலர் - கொய்யா, வெள்ளரி

3. சூலக கீழ் மலர் - கடுகு, ரோஜா

4. இரண்டும் (1) (2)

25. கீழ்க்கண்ட கனிகளில் பொய் கனி எது எனக் கண்டுபிடி.

(AIIMS 25.05.19 AN)



1. a,b,c,d

2. b,c,d

3. a,b,c

4. c,d

26. பல இணையாத சூலிலைகள் கொண்ட சூலகம் கொண்ட சூலகம் கொண்ட மலர்கள் உடையவை
(AIPMT PRE 2012)
1. மைக்கீலியா 2.அலோ 3.தக்காளி 4. பப்பாவர்
27. வெக்ஸில்லரி இதழமைவு காணப்படும் குடும்பம்
(AIPMT PRE 2012)
1. பிராஸிகேசி 2. .:பேபேஸி
3. ஆஸ்ட்ரேஸி 4. சொலானேசி
28. சைமோஸ் மஞ்சரி காணப்படுவது
(AIPMT PRE 2012)
1. பிராஸிகா 2.சொலானம் 3.செஸ்பேனியா 4.டர்ரையோலியம்
29. தக்காளி மற்றும் எலுமிச்சையில் காணப்படும் சூல் ஒட்டுமுறை
(AIPMT PRE 2012)
1. அச்ச சூல் ஒட்டுமுறை 2. சுவர் சூல் ஒட்டுமுறை
3. தனித்த மைய சூல் ஒட்டுமுறை 4. விளிம்பு சூல் ஒட்டுமுறை
30. தக்காளி மற்றும் எலுமிச்சையில் காணப்படும் சூல் ஒட்டுமுறை?
(AIPMT PRE 2012)
1. விளிம்பு சூல் ஒட்டுமுறை 2.அச்ச சூல் ஒட்டுமுறை
3. சுவர் சூல் ஒட்டுமுறை 4.தனித்த மைய சூல் ஒட்டுமுறை
31. இறங்கு நழுவு இதழமைவு காணப்படும் குடும்பம்?
(AIPMT PRE 2012)
1. சொலானேஸி 2.பிராஸிகோஸி
3. .:பேபேஸி 4.ஆஸ்ட்டரேஸி
32. மஞ்சரி முழுவதும் கூட்டுக்கனியாக வளர்ச்சியடையும் தாவரங்களின் எண்ணிக்கை?
கீழ்க்கண்டவற்றுள் எத்தனை? வால்நட், பாப்பி, முள்ளங்கி, அத்தி, அன்னாசி, ஆப்பிள், தக்காளி,
மல்பெரி.
(AIPMT PRE 2012)
1. இரண்டு 2. மூன்று 3.நான்கு 4.ஐந்து
33. சைமோஸ் மஞ்சரி காணப்படும் தாவரம் எது?
(AIPMT PRE 2012)
1. டிரைபோலியம் 2.பிராஸிக்கா
3. சொலானம் 4.செஸ்பானியா
34. இணையாச் சூலக இலை சூலகம் காணப்படும் தாவரம்?
(AIPMT PRE 2012)
1. பப்பாவர் 2.மைக்கீலியா
3. ஆலோ (கற்றாலை) 4.தக்காளி

35. சுருள்வடிவ (அ) பாதி சுருள் வடிவ எண்ணற்ற இணையா சூலிலை சூலகம் காணப்படும் குடும்பம். (AIIMS 1998)

1. குக்கர் பிட்டேசி 2. குருசிபெரே 3. ரனன் குலேசி 4. லேபியேடே

36. உலகின் மிகப்பெரிய மலர் (AIIMS 1998)

1. தாமரை 2. ரஃப்லீசியா
3. இராட்சால காக்கடஸ் 4. ஒட்டுண்ணி

37. இதில் 'ட்ரூப்' உருவாகிறது. (AIPMT PRE 2011)

1. தக்காளி 2. மா 3. கோதுமை 4. பட்டாணி

38. அரைக்கீழ் மட்ட சூலகத்தை உடைய மலர் இதில் உள்ளது (AIPMT PRE 2011)

1. கொய்யா 2. பீச் (Peach)
3. வெள்ளரி 4. பருத்தி

39. பின்வருவனவற்றுள் எந்த ஒன்று மிகப்பெரிய உண்ணக்கூடிய மொட்டு ஆகும். (AIIMS 1997)

1. முட்டைகோஸ் 2. வெங்காயம்
3. காளிபிளவர் 4. கற்றாழை

40. பின்வரும் படத்தில் எது டையாந்தஸின் சூலொட்டு முறையைக் குறிக்கிறது

(AIPMT MAIN 2011)



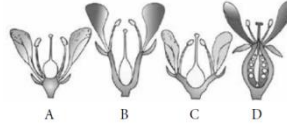
41. வெலமன் திசு காணப்படுவது (AIPMT 1991)

1. புலவத்தாழையின் வேர்களில்
2. வளிமண்டல மற்றும் நிலத்தில் உள்ள ஆர்க்கிட் வேர்கள்
3. ஃபைகஸ் எலாஸ்டிகாவின் இலைகள்
4. வளிமண்டல ஆர்க்கிட் வேர்கள்

42. மாஞ்சிஃபெரா இண்டிகாவின் கனி வகை (AIPMT 1991)

1. சதைக்கனி 2. வெடிகனி
3. உள்ஓட்டுச் சதைக்கனி 4. சிலிக்குவா

43. $\text{Br}, \text{BrI} \oplus \overset{\ominus}{+} \text{K}_{(5)} \widehat{\text{C}}_{(5)} \text{A}_{(5)} \underline{\text{G}}_{(2)}$ மலரின் வாய்ப்பாடு பின்வரும் எந்தக் குடும்பத்திற்கானது? (AIPMT 1991)
1. லில்லியேஸி
 2. சொலானேஸி
 3. ஆஸ்ட்ரோஸி
 4. ஃபாபேஸி
44. அல்லி ஒட்டிய மற்றும் பை இணைவு மகரந்த தாள் கொண்டவை (AIPMT 1991)
1. சொலானேஸி
 2. பிராஸ்ஸிகேஸி
 3. ஃபாபேஸி
 4. ஆஸ்ட்ரோஸி
45. மஞ்சரியின் அடிப்படையில் தனித்துவமிக்க குடும்பம் (AIPMT 1991)
1. ஃபாபேஸி
 2. ஆஸ்ட்ரோஸி
 3. சொலானேஸி
 4. லில்லிலேஸி
46. பை இணைவு முறை (syngenesions) காணப்படும் குடும்பம் (AIPMT 1991)
1. ஆஸ்ட்ரோஸி
 2. லாபியட்டே
 3. சொலானேஸி
 4. ஃபாபேஸி
47. கொடுக்கப்பட்டுள்ள படத்தை சூலக கீழ் மலர், சூலக சூழ் மலர், சூலக மேல் மலர் என வகைப்படுத்துக. (AIIMS 27.05.2018 AN)



1. a-கடுகு, b-ரோஜா, c-பிளம், d-கொய்யா
 2. a-வெள்ளரி, b-பிளம், c-ரோஜா, d-கத்தரிக்காய்
 3. a-சைனா ரோஸ், b- கொய்யா, c-ரோஜா, d-கடுகு,
 4. a-கடுகு, b-ரோஜா, c-பிளம், d-கத்தரிக்காய்
48. மகரந்ததாளில் டெட்ரா டைடினமஸ் காணப்படுவது? (AIPMT 2001)
1. குருசிபெஃரே
 2. மால்வேஸி
 3. சொலானேசி
 4. லில்லியேசி
49. உண்ணக்கூடிய பகுதியில் எது சரியான இணை? (AIPMT 2001)
1. தக்காளி - தலாமஸ்
 2. சோளம் - வித்திலைகள்
 3. கொய்யா - கனித்தோலின் நடுப்பகுதி (மீசோகார்ப்)
 4. பேரீட்சை - கனித்தோல் (பெரிகார்ப்)

50. இரு சூலிலைகள் மற்றும் சாய்வாக அமைந்த சூலகம் கொண்ட சூலக வட்டம் காணப்படுவது?
 1. கடுகு 2. வாழை 3. பட்டாணி 4. கத்தரிக்காய்
51. வாழையில் உண்ணும் பகுதி? (AIPMT 2001)
 1. வெளித்தோல்
 2. நடுத்தோல் மற்றும் குறைவாக உள்ள உட்த்தோல்
 3. **உட்த்தோல் மற்றும் குறைவாக உள்ள நடுத்தோல்**
 4. வெளித்தோல் மற்றும் நடுத்தோல்
52. பின்வரும் நான்கு கூற்றுகளைப் படிக்கவும் (A-D) (CBSE 2012)
 1. ஒளி பாஸ்பரிகரணம் மற்றும் ஆக்ஸிஜனேற்ற பாஸ்பரிகரணத்தின்போது சவ்வின் வழியாக புரோட்டான்கள் கடத்தப்படுகிறது.
 2. இரு வித்திலைத் தாவர தண்டுகளில் இரண்டாம் நிலை வளர்ச்சியின் போது பெரிசைக்கிளிலிருந்து புதிய கேம்பியம் உருவாக்கப்படுகிறது.
 3. குளோரியோசா மற்றும் பெட்டுனியாதாவ தாவரங்களில் பலகற்றை மகரந்தத் தாள்கள் காணப்படுகின்றன.
 4. கூட்டுயிரியில் நைட்ரஜன் நிலைப்படுத்திகள் மண்ணில் தனித்து வாழும் தன்மையுடையவை மேற்கண்டவற்றில் எத்தனை கூற்று சரியானவை
 1. ஒன்று 2. **இரண்டு** 3. மூன்று 4. நான்கு
53. இருவித்திலைத் தாவர வேருடன் ஒப்பிடும் போது ஒரு வித்திலைத் தாவர வேர் (CBSE 2012)
 1. தடிமனான பெரிடெர்ம் 2. அதிக அளவில் இரண்டாம் நிலை சைலம்
 3. **பல சைலக்கற்றை** 4. தெளிவற்ற ஆண்டு வளையங்கள்
54. பித் இடைவெளி கீழ்காணும் தாவரத்தண்டில் காணப்படுகிறது. (AIIMS 2015)
 1. ஹீலியாந்தஸ் 2.ரியா மேஸ் 3.**குக்கர்பிட்டா** 4. டிராள்னா
55. கீழ்க்கண்டவற்றில் எது சரியான கூற்று? (AIIMS 2015)
 1. கைலக் குழாய்கள் குறுகிய செல் அறையுடைய ஒற்றை செல்லால் ஆனது.
 2. சைலக் குழாய்கள் அகலமான செல் அறையுடைய பல செல்களால் ஆனது.
 3. **டிர்க்கீடுகள் அகலமான செல் அறையுடைய ஒற்றை செல்லால் ஆனது.**
 4. டிரக்கீடுகள் குறுகிய செல் அறையுடைய பல செல்களால் ஆனது.

56. கூற்று : இரு வித்திலை வேரில் இரண்டாம் நிலை வளர்ச்சி வாஸ்குலார், கேம்பியம் மற்றும் பெல்லோஜனின் உதவியால் நடைபெறுகிறது.

காரணம்: வாஸ்குலார் கேம்பியம், பெரிசைக்கிளின் ஒரு பகுதியிலிருந்தும் இணைப்பு பாரன்கைமா திசுவிருந்தும் உருவாகிறது. (AIIMS 2015)

1. கூற்று மற்றும் காரணம் இரண்டும் சரி மேலும் காரணம் கூற்றின் சரியான விளக்கம் ஆகும்
2. கூற்றும் காரணமும் சரி ஆனால் காரணம் கூற்றிற்கு சரியான விளக்கம் இல்லை
3. கூற்று சரி ஆனால் காரணம் தவறு
4. கூற்று மற்றும் காரணம் இரண்டுமே தவறு.

57. இருகற்றை மகரந்தத்தாள் காணப்படும் தாவரம்

(NEET 2021)

1. செம்பருத்தி
2. சிட்ரஸ்
3. பட்டாணி
4. செம்பருத்தி மற்றும் சிட்ரஸ்

58. பொருத்துக.

(NEET 2021)

	Column –I		Column –II
a.	$\% \begin{matrix} \nearrow \\ \uparrow \\ \downarrow \\ \searrow \end{matrix} K_{(5)}C_5A_{(9)+1}\underline{G}_{(1)}$	i.	பிராசிகேஸி
b.	$\oplus \begin{matrix} \nearrow \\ \uparrow \\ \downarrow \\ \searrow \end{matrix} K_{(5)} \widehat{C}_{(5)} A_5 \underline{G}_{(2)}$	ii.	லில்லியேஸி
c.	$\oplus \begin{matrix} \nearrow \\ \uparrow \\ \downarrow \\ \searrow \end{matrix} P_{3+3} A_{3+3} + \underline{G}_3$	iii.	பேபேஸி
d.	$\oplus \begin{matrix} \nearrow \\ \uparrow \\ \downarrow \\ \searrow \end{matrix} K_{2+2} C_4X A_{2+4} + \underline{G}_{(2)}$	iv.	சொலானேஸி

சரியான விடையைத் தேர்வு செய்க.

	a	b	c	d
1.	(iii)	(iv)	(ii)	(i)
2.	(i)	(ii)	(iii)	(iv)
3.	(ii)	(iii)	(iv)	(i)
4.	(iv)	(ii)	(i)	(iii)

59. கூட்டு கனி எதிலிருந்து உருவாகிறது?

(AIIMS 2007)

1. ஒற்றை சூலகம்
2. மஞ்சரி
3. இணையாச் சூலக இலை சூலகம்
4. கனி வெளித்தோல்.

60. எலுமிச்சையில் உள்ள சாறு நிறைந்த நீட்சிகள் எதிலிருந்து தோன்றுகிறது? (AIPMT 2003)

1. வெளித்தோல்
2. நடுத்தோல்
3. உட்தோல்
4. நடுத்தோல் மற்றும் உட்தோல்

61. 'மா' வில் உண்ணும் பகுதி (AIPMT 2002)
1. மீசோகார்ப்
 2. எபிகார்ப்
 3. எண்டோகார்ப்
 4. புறத்தோல்
62. 'ஆந்தெசிஸ்' நிகழ்வு எதைக் குறிக்கிறது? (AIPMT 2004)
1. மகரந்தத்தின் உருவாக்கம்
 2. மகரந்தத்தின் வளர்ச்சி
 3. பூ மொட்டுத் திறப்பு
 4. மகரந்தம் சூல் முடியால் ஏற்றுக் கொள்ளப்படல்
63. மாம்பழத்தில் உண்ணக்கூடிய பகுதி (AIPMT 2004)
1. ரிசெப்டாக்கிள்
 2. கனி வெளியுறை (எப்பிகார்ப்)
 3. கனி நடு உறை (மீசோகார்ப்)
 4. கனி உள் உறை (எண்டோகார்ப்)
64. ஹைபன்-தோடியம் மஞ்சரியிலிருந்து உருவாக்கப்பட்ட கனி-இவ்வாறு அழைக்கப்படுகிறது ? (CBSE PM/PD 2009)
1. சோரோசிஸ்
 2. சைகோனஸ்
 3. கேரியாப்ஸிஸ்
 4. ஹெஸ்பெரிடியம்
65. பின்வருவனவற்றுள் எது ஒருபால் தாவரம் ? (CBSE PM/PD 2009)
1. பைனஸ்
 2. சைகஸ்
 3. பப்பாளி
 4. மார்க்கான்ஷியா
66. அச்ச சூல் ஒட்டு முறைக் கொண்ட தாவரம் (CBSE PM/PD 2009)
1. டயாந்தஸ்
 2. எலுமிச்சை
 3. மாரிகோல்ட்
 4. அர்ஜிமோன்
67. கீழ்கண்டவற்றுள் எது உண்மைகனி (AIPMT 1996)
1. வாழை
 2. அத்தி
 3. ஆப்பிள்
 4. பேரிக்கா
68. மலர்கள் ஒருபால் தன்மையுடையவை (AIPMT 2015)
1. வெள்ளரி
 2. சீன் ரோஜா
 3. வெங்காயம்
 4. பட்டாணி
69. மரபணு பொறியிலைப் பயன்படுத்தி உருவாக்கப்பட்ட பொன் நிற அரிசியின் உயிரிய உற்பத்தியின் மூலம் உருவாக்கப்படும் பொருள் எது (AIPMT 2015)
1. வைட்டமின் சி
 2. ஒமேகா 3
 3. வைட்டமின் ஏ
 4. வைட்டமின் பி
70. அச்ச சூல்ஒட்டுமுறை காணப்படுவது (AIPMT 2015)
1. எலுமிச்சை
 2. பட்டாணி
 3. அர்ஜிமோன்
 4. டையன்தஸ்

71. கீழ்க்கண்டவற்றுல் எது ஒரு வித்திலை தாவர வகுப்பை சாராதது ? (AIIMS 26.05.2018 FN)
1. பாதாமி, மா, கொய்யா
 2. ஆப்பிள், ஸ்ட்ராபெர்ரி, தேங்காய்
 3. தேங்காய், ஆப்பிள், முந்திரி
 4. தேங்காய், ஸ்ட்ராபெர்ரி, மா
72. பாகற்காய் மத்தியில் கடுகு, தக்காளி, பூசணி, சீன ரோஜா, வெள்ளரி, பீன்ஸ், மிளகாய், கத்திரி, உருளை, போன்ற தாவரங்களில் எத்தனை தாவரங்களில் மேற்மட்ட சூற்பை காணப்படுகிறது? (AIPMT 2013)
1. ஆறு
 2. பத்து
 3. பதினைந்து
 4. பதினெட்டு
73. எதில் விதை உறை, மெல்லிய சவ்வாக இல்லை (AIPMT 2013)
1. சோளம்
 2. தேங்காய்
 3. வேர்க்கடலை
 4. பருப்பு
74. புவிசார்பு கனி ? (AIPMT 2000)
1. கேரட்
 2. முள்ளங்கி
 3. கடலை
 4. பர்னிப்
75. சியாமேஸ் தாவரத்தின் மஞ்சரியில் காணப்படும் வளரிகள் இதனுடைய மாறுபாடு? (AIPMT 2000)
1. சூல்த்தண்டு
 2. சூல் முடி
 3. மடல்
 4. இழைகள்
76. டெட்ராடினமஸ் நிலை காணப்படும் தாவரம் (AIIMS 2016)
1. ஹைபிஸ்கஸ் ரோசாசைனென்சிஸ்
 2. ஆசிமம் சாங்டம்
 3. ஹீலியாந்தஸ் அன்னுவம்
 4. பிராசிக்கா கம்பெஸ்ட்ரிஸ்
77. மகரந்த கம்பி அருகே இணைந்து இருப்பது (AIMPT 2016)
1. மகரந்தம்
 2. இணைப்பு
 3. சூல் ஒட்டு திசு
 4. பூத்தளம் / இதழ்
78. பின்வருவனவற்றுள் எந்த ஒன்று தண்டின் மாறுபாடு அல்ல? (AIMPT 2016)
1. நெப்பந்தஸ் தாவரத்தின் குடுவை
 2. சிட்ரஸ் தாவரத்தின் முட்கள்
 3. வெள்ளரி தாவரத்தின் நிமிர்ந்த தண்டு
 4. தட்டையாகப்பட்ட சப்பாத்திக்கள்ளி தாவரத்தின் அமைப்பு

79. கீழ்க்கண்டவற்றுள் சரியானது எது?

(AIIMS 2009)

1. அம்பெல் என்பது ரெஸிமோஸ் வகை மஞ்சரி மலர்கள் அனைத்தும் மலர்க்காம்புடன் பூத்தளத்தில் ஒரே அளவில் அமைந்துள்ளது
2. ரெஸிம் என்பது ரெஸிமோஸ் வகை மஞ்சரி ஆகும் இவை குட்டையான மையத்திலிருந்து மற்றும் மலர்கள் அடியிலிருந்து நுனி நோக்கி அமைந்திருக்கும்
3. கதிர்வகை மஞ்சரி என்பது ரெஸிமோஸ் வகை மஞ்சரி ஆகும், மலர்கள் தழைக்கீழ் கதிர்வகை மற்றும் மைய அச்ச தட்டையானது
4. ஸ்பைக்(கதிர்) மஞ்சரி ரெஸிமோஸ்வாக மஞ்சரி ஆகும். இவை மலர்கள் காம்பு அற்றவை.

80. ரெப்ளம் எந்த தாவரத்தின் மலரில் சூலகத்தில் காணப்படுகிறது?

(AIMPT 2008 P)

1. சூரியகாந்தி
2. பட்டாணி
3. எலுமிச்சை
4. கடுகு

81. பல சூலறைகளை கொண்ட, கீழ்மட்டச் சூலகப்பையிலிருந்து தோன்றும், சதைப்பற்றுள்ள விதைகளின் வெளியுறை கொண்ட கனி

(AIPMT 2008 P)

1. கொய்யா
2. வெள்ளரி
3. மாதுளை
4. ஆரஞ்சு

82. உலர் வெடியாக்கனி, கீழ்மட்டச் சூலகப்பையின் இணைந்த இரு சூலக இலை சூலகத்திலிருந்து தோன்றும் ஒரு விதையை பெற்ற கனி

(AIPMT 2008 P)

1. சதைக்கனி (பெர்ரி)
2. இரு சூலக பிளவுறு கனி (கிரிமோகார்ப்)
3. உறை ஒட்டிய வெடியாக்கனி (கேரியாப்சிஸ்)
4. புல்லி மருவு வெடியாக்கனி (சிப்செல்லா)

83. ஸ்பைக்ஸின் கோளப்பூத்தளக் கனி (சைக்கோனஸ்) யின் சதைப்பற்றுடைய பூத்தளத்திற்குள் காணப்படுவது

(AIPMT 2008 P)

1. சதைக்கனி (பெர்ரி)
2. மெரிகார்ப்புகள்
3. உறை ஒட்டா வெடியாக்கனி (அக்கீன்ஸ்)
4. சிறகுடை கனி (சமாரா)

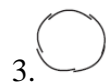
84. லிட்சி கனியின் உண்ணும் பாகம் எது?

(AIPMT 2005)

1. உட்தோல்
2. பெர்ரிகார்ப்
3. சாறுள்ள ஏரில்
4. நடுத்தோல்

85. கொடுக்கப்பட்டுள்ள படத்திலிருந்து பருத்தி பூவின் அல்லி இதழமைவின் சரியான அமைப்பினை கண்டறி

(CBSE FINAL 2010)



86. கீழ்க்கண்டவற்றுள் ஒருபால் தாவரம் எது (CBSE FINAL 2010)
1. மார்கான்ஷியா
 2. சைகஸ்
 3. பைனஸ்
 4. பேரிட்சை
87. ஓரறை கொண்ட பல சூலிலை உடைய இணைந்த சூலகப்பையின் சுவர்களின் மீது அல்லது சூலிலைகள் சந்திக்கும் இடங்களில் காணப்படும் சூல் ஒட்டுத் திசு (AIIMS 1996)
1. விளிம்பு சூல்ஒட்டு முறை (Marginal)
 2. சுவர் சூல் ஒட்டுமுறை (Parietal)
 3. தடுப்புச் சுவர் சூல் ஒட்டுமுறை (Superficial)
 4. அடிச்சூல் ஒட்டுமுறை (Basal)
88. இவற்றுள் எவை தவறானவை ? (AIIMS 26.05.19 AN)
1. மாம்பழம் மற்றும் தேங்காய் ட்ரூப் பழம்
 2. யூரோ நிர்ணயித்த IV-விதிப்படி கந்தகத்தில் 50ppm பெட்ரோல் உள்ளது
 3. CO₂ மற்றும் பிற நச்சு வாயுக்கள் மாசுபாட்டை ஏற்படுத்துகின்றன
 4. ஆப்பிள் ஒரு உண்மைக்கனி
89. இரு கற்றை மகரந்ததாள் காணப்படுவது (AIPMT MAIN 2012)
1. சிட்ரஸ்
 2. பட்டாணி
 3. சைனாரோஸ்/சிட்ரஸ்
 4. சைனாரோஸ்.
90. கீழ்க்கண்டவற்றில் எது பொய்க்கனி (AIIMS 27.5.2018 FN)
1. நிலக்கடலை
 2. கடுகு, மா
 3. சிட்ரஸ்
 4. ஆப்பிள், ஸ்ட்ராபெர்ரி
91. பலகற்றை என்பது எதனுடன் தொடர்புடையது ? (CBSE 2016 P II)
1. சூலகம்
 2. மகரந்தம்
 3. அல்லிவட்டம்
 4. புல்லி வட்டம்
92. கொடுக்கப்பட்டுள்ள தாவரங்களில் வேறுபட்ட அளவுடைய மகரந்த தாள்களை கொண்ட தாவரங்களின் எண்ணிக்கை இண்டிகோபெரா செஸ்பேனியா, சால்வியா, ஏலியம், அல்லோ, கடுகு, வேர்கடலை, முள்ளங்கி, பருப்பு மற்றும் டர்னிப் (CBSE 2016 P II)
1. மூன்று
 2. நான்கு
 3. ஐந்து
 4. ஆறு
93. கீழ்க்கண்டவற்றில் எது ஆர்ச்சமச்சீர் கொண்ட மலர் ? (CBSE 2016 P II)
1. பிராஸ்சிகா
 2. ட்ரை.போலியம்
 3. பைசம்
 4. கேசியா
94. தனித்த மைய சூழ் ஒட்டு முறை எதில் காணப்படுகிறது ? (CBSE 2016 P II)
1. டையாந்தஸ்
 2. ஆர்ஜிமோன்
 3. பிராஸ்சிகா
 4. சிட்ரஸ்

