

11ம் வகுப்பு உயிரி விலங்கியல்

4. விலங்குகளின் உறுப்பு மற்றும் உறுப்பு மண்டலங்கள்

1. கூற்று : இனச் சேர்க்கையின் போது விந்தணுக்களின் பரஸ்பர பரிமாற்றம் இரண்டு மண்புழுக்களுக்கு இடையில் நிகழ்கிறது.

காரணம்: முதிர்ந்த விந்தணுக்கள் மற்றும் முட்டைகள் ஊட்ட திரவம் அனைத்தும் கலந்து கக்கன் கூடுகளாக கிளைடெல்லத்தின் சுரப்பி செல்களால் உற்பத்தி

செய்யப்படுகிறது.

(AIIMS 2013)

1. கூற்று மற்றும் காரணம் இரண்டும் சரி. காரணம் கூற்றை சரியாக விளக்குகிறது.
2. கூற்று மற்றும் காரணம் இரண்டும் சரி. ஆனால் காரணம் இக்கூற்றை விளக்கவில்லை
3. கூற்று சரி, காரணம் தவறு.
4. கூற்று மற்றும் காரணம் இரண்டும் தவறு.

2. உயிருள்ள மண்புழுவை செரிமான மண்டலத்தை சேதப்படுத்தாமல் ஊசியால் உடலின் மேற்புறம் துளையிடும் போது வெளியேறும் திரவம்

(AIMPT 2009 P)

1. மென்மையான கோழை
2. கழிவு நீக்க திரவம்
3. சீலோமிக் திரவம் (உடற்குழி திரவம்)
4. ஹீமோலிம்ப்

3. யூரிக் அமிலம் எதனுடைய முதன்மையான நைட்ரஜன் கழிவு நீக்கப் பொருளாகும்

(AIMPT 2009 P)

1. தவளை
2. மனிதன்
3. மண்புழு
4. கரப்பான் பூச்சி

4.. கீழ்காண்பனவற்றுள் பெரிடிமா மண்புழுவின் சில உடல்பாகங்கள் அமைவிடத்தை எது சரியாக கூறுகிறது.

(AIMPT 2009 P)

1. 16-18 கண்டங்களில் இரண்டு இணை துணை சுரப்பிகள்
2. 10 மற்றும் 11 கண்டங்களில் இரண்டு இணை விந்தகங்கள்
3. 4-7 கண்டங்களில் நான்கு இணை விந்து பைகள்
4. 14 மற்றும் 15வது கண்டங்களின் குறுக்கு சுவரில் ஒரு ஜோடி அண்டகம் இணைக்கப்பட்டுள்ளது.

5. கூற்று : கரப்பான் பூச்சியில் வாழ்க்கை சுழற்சியில் உருவாகும் ஹெட்டிரோ மெட்டபோலஸ் உருமாற்றம்

காரணம் : இளம் உயிரிகள் பெற்றோரை ஒத்து காணப்படும்.

(AIIMS 1995)

1. கூற்று மற்றும் காரணம் சரி, காரணம், கூற்றிற்கான சரியான விளக்கமாகும்.
2. கூற்று மற்றும் காரணம் சரி, ஆனால் காரணம் கூற்றிற்கான சரியான விளக்கமல்ல.
3. கூற்று தவறு, காரணம் சரி.
4. கூற்று மற்றும் காரணம் தவறு.

6. பாலூட்டிகளில் எதைத் தவிர மற்ற அனைத்திலும் உரோமங்கள் காணப்படுகிறது

(AIPMT 1988)

1. ரோடன்ஷியா 2. கைரோப்டீரா 3. பிரைமேட்டா 4. செட்டேசியா

7. பறவைகளின் முதுகெலும்பிகள் (AIPMT 1988)

1. உடற்குழியற்றவை 2. மாறுபட்ட உடற்குழி உடையவை
3. ஆம்பிசீலஸ் (amphicoelous) 4. புரோசீலஸ் (procoelous)

8. மீன் கொத்தி பறவையின் பாதம் இதற்காக மாறுபாடு அடைந்துள்ளது (AIPMT 1988)

1. அலைதல் 2. அமர்தல் 3. ஓடுதல் 4. பிடித்தல்

9. ஆண் மற்றும் பெண் புறாக்கள் இதன் வழியாக பாலை சுரக்கிறது (AIPMT 1988)

1. உமிழ்நீர் சுரப்பிகள் 2. மாறுபாடு அடைந்த வியர்வை சுரப்பிகள்
3. தீனிப்பை 4. அரைவைப்பை

10. டை.ஃபிலாப்ஸ் என்பது (AIPMT 1988)

1. கடல் பாம்பு 2. கண்ணாடி பாம்பு
3. குருட்டு பாம்பு 4. புல்வெளி பாம்பு

11. நெக்டியூரஸ் (Necturus) என்பது (AIPMT 1988)

1. ஹெல்பெண்டர் 2. காங்கோ ஈல்
3. மட் பப்பி 4. குருட்டுப் புழு

12. தீ வயிறு தேரை (Fire bellied Toad) என்பது (AIPMT 1988)

1. ஆம்ஃபிமா 2. பாம்பினா 3. நெக்டியூரஸ் 4. சலமாண்டர்

13. கீழ்க்கண்டவற்றுள் எது உண்மையான இருவாழ்வி அல்ல (AIPMT 1988)

1. சலமாண்டர் 2. தேரை 3. ஆமை 4. தவளை

14. கப்பலின் அடிப்பாகத்தில் துளையிடும் ஓடுடைய மெல்லுடலி (AIPMT 1988)

1. கைட்டான் 2. டெரிடோ 3. சிமாக்ஸ் 4. பட்டெல்லா

15. குழல் வடிவ பவளப்பாறை என்பது (AIPMT 1988)

1. டியூபிஃபோரா 2. ஆஸ்ட்ரகா
3. ஹெலிபோரா 4. ஃபஞ்சியா (Fungia)

16. யூத்தீரியன் உயிரிகளின் சிறப்பு பண்பு (AIPMT 1989)

1. உரோமம் உடைய தோல்
2. உண்மையான தாய் சேய் இணைப்புத் திசு

3. தாயுள் முட்டைபொரித்து குட்டி ஈனுபவை
4. சுரப்பிகளை உடைய தோல்
17. பறவைகளின் விருப்ப எலும்பு (wish bone) இதிலிருந்து தோன்றுகிறது (AIPMT 1989)
1. இடுப்பு வளையம்
2. மண்டையோடு
3. பின்னங்கால்
4. தோள்பட்டை வளையம்
18. பறவைகளின் பறத்தல் தசைகள் இதனுடன் இணைக்கப்பட்டுள்ளது, (AIPMT 1989)
1. கழுத்துப்பட்டை எலும்பு
2. மார்பெலும்பு
3. தோள்பட்டை எலும்பு
4. கோரக்காய்டு (Coracoid)
19. முதுகு நாணுடையவைகளின் ஒரு பண்பு (AIPMT 1989)
1. செவுள்கள்
2. ஸ்பைராக்கிள்
3. மலப்புழையின் பின்வால்
4. கைட்டினால் ஆன புறச்சட்டகம்
20. டீனியாவின் இந்த நிலை இரண்டாம் நிலை விருந்தோம்பிக்கு மாற்றப்படுகிறது, (AIPMT 1989)
1. ஆன்கோஸ்பியர்
2. சிஸ்டிசுரகஸ்
3. மொருலா
4. முட்டை
21. ஜெல்லி மீன் இந்த வகுப்பை சார்ந்தது (AIPMT 1989)
1. ஹெட்ரோசோவா
2. ஸ்கைபோசோவா
3. ஆந்தோசோவா
4. இதில் எதுவும் இல்லை
22. கொசுக்களை உயிரியத் தீர்வு முறையில் கட்டுப்படுத்த பயன்படும் மீன் (AIPMT 1989)
1. ஈல்
2. கெண்டை
3. பூனைமீன்
4. கம்பூசியா
23. கீழ்க்கண்ட எந்த பண்பு கரப்பான் பூச்சியுடன் தொடர்புடையது அல்ல? (NEET 2021)
1. இரைப்பை சீகா என்னும் வளையம் நடு மற்றும் பின் சிறுகுடலை இணைக்கும்
2. வாய் உறுப்புகள் தொண்டை மேல் பகுதியில் ஒட்டியிருப்பது
3. பெண் கரப்பான் பூச்சியில் 7-9 வது கண்டம் இணைந்து இனபெருக்க பையாக உள்ளது
4. ஆண் மற்றும் பெண்பூச்சியின் 10வது வயிற்று புற கண்டத்தில் ஒரு ஜோடி மலப்புழை நீட்சிகளை பெற்றுள்ளன.
24. கீழ்க்கண்டவற்றில் மண்புழுவின் புரோஸ்டோமியம் பற்றிய சரியான கூற்றை கண்டறிக? (NEET 2021)
a) வாயின் மூடியாக செயல்படுகிறது
b) மண்ணை கிளரி ஊர்ந்து செல்ல பயன்படுகிறது
c) இது ஒரு உணர் உறுப்பு

d) இது முதல் உடல் கண்டம்

1. a, b மற்றும் c சரியானவை

2. a, b மற்றும் d சரியானவை

3. a,b,c மற்றும் d சரியானவை

4. b மற்றும் c மட்டும் சரியானவை

25. ஒளி உணர்வில் ஈடுபடும் ஓமாட்டியா எதில் உள்ளது.

(AIPMT 2003)

1. கரப்பான் பூச்சி

2. தவளை

3. மனிதன்

4. சூரிய காந்தி

26. கல்லீரல் புழுவின் வாழ்க்கைச் சுழற்சியின் போது இடைநிலை விருந்தோம்பி மற்றும்முதல் நிலை விருந்தோம்பிகளைதாக்கும் லார்வா நிலைமுறையே.

(AIPMT 2003)

1. ரிடியா மற்றும் மிராசிடயம்

2. சர்க்கேரியா மற்றும் ரிடியா

3. மெட்டா செர்கேரியா மற்றும் செர்கேரியா

4. மிராசிடயம் மற்றும் மெட்டாசெர்கேரியா

27. சிஸ்டமிக் இதயம் என்பது.

(AIPMT 2003)

1. நரம்பு தூண்டலால் இதயம் சுருங்குதலடைவது

2. இடது ஆரிக்கிள் மற்றும் இடது வெண்ட்ரிக்கிள் உடைய உயர் முதுகெலும்பிகள்

3. கீழ்நிலை முதுகெலும்பியின் முழு இதயம்

4. மனிதனின் இரண்டு வெண்ட்ரிக்களும் சேர்ந்தது

28. உயிருள்ள மண்புழு அதன் உடலை சேதப்படுத்தாமல் அதன் வெளிப்புற மேற்பரப்பில் ஊசியினால் குத்தினால் வெளியேறும் திரவம்

(CBSE PM/PD 2009)

1. உடற்குழி திரவம்

2. ஹீமோலிம்ப்

3. வழுவழப்பான கோழை திரவம்

4. கழிவுநீக்க திரவம்

29. செரிமான மண்டலத்தில் தீனிப்பை மற்றும் அரைவைப்பையை உடைய முதுகெலும்பிகள் யாவை?

(NEET 2018)

1. ஊர்வன

2. பறப்பன

3. இருவாழ்விகள்

4. எலும்புமீன்கள்

30. பின்வருவனவற்றுள் வெப்ப இரத்த பிராணியற்ற விலங்கு எது?

(NEET 2018)

1. தோணியாமை

2. கேமெலஸ்

3. மாக்ரோபஸ்

4. சிட்டாக்குலா.

31. பின்வருவனவற்றுள் வளர் உருமாற்றம் நிகழாத விலங்கு எது?

(NEET 2018)

1. டியூனிகேட்டுகள்

2. அந்துப் பூச்சி

3. மண்புழு

4. நட்சத்திர மீன்.

32. உடற்குழியற்ற மற்றும் இருபக்க சமச்சீர் கொண்ட விலங்குகளின் தொகுதி எது?

(NEET 2020)

1. டீனோசோபோரா 2. தட்டை புழுக்கள் 3. அஸ்கெல்மிந்தஸ் 4. அன்னலிடா

33. கொடுக்கப்பட்ட தொகுதிகளை பொருத்தி சரியான விடையை தேர்ந்தெடு. (NEET 2020)

தொகுதி- I

தொகுதி-II

- (a) கூட்டமாக வாழும் அனைத்துண்ணும் தீங்குயிரி (i) ஆஸ்டெர்யாஸ்
(b) நிறையுயிரி ஆர சமச்சீர் கொண்டவை மற்றும் இளையிரி இருபக்க சமச்சீர் கொண்டவை (ii) தேள்
(c) புத்தக நுரையீரல் (iii) டீனோபிளானா
(d) உயிர் ஒளி (iv) லோகஸ்டா

- | | | | |
|----------|-------|-------|-------|
| (a) | (b) | (c) | (d) |
| 1. (i) | (iii) | (ii) | (iv) |
| 2. (iv) | (i) | (ii) | (iii) |
| 3. (iii) | (ii) | (i) | (iv) |
| 4. (ii) | (i) | (iii) | (iv) |

34. தொகுதி கார்டேட்டா பற்றிய சரியான கூற்றுகள் யாது ?

(NEET 2020)

- (a) வால் நாணிகளில் முதுகுநாண் தலை முதல் வால் வரை நீண்டு வாழ்காலம் முழுவதும் காணப்படும்
(b) முதுகெலும்புகளில் முதுகு நாண் கருவளர்ச்சிக் காலத்தில் மட்டும் காணப்படும்
(c) மைய நரம்புத் தொகுதி முதுகுபுறத்தில் உள்ளீடற்ற நரம்பினை கொண்டது
(d) கார்டேட்டா மூன்று துணை தொகுதிகளாக பிரிக்கப்பட்டது. அரை நாணிகள் டூனிக்கேட்டா மற்றும் தலை நாணிகள்.
1. (d) மற்றும் (c) 2. (c) மற்றும் (a)
3. (a) மற்றும் (b) 4. (b) மற்றும் (c)

35. கொடுக்கப்பட்ட தொகுதிகளை பொருத்தி சரியான விடையைத் தேர்ந்தெடு

(NEET 2020)

தொகுதி - I

தொகுதி - II

- (a) 6-15 இணைசெவுள் பிளவுகள் (i) டிரைகான்
(b) ஹெட்டிரோசெர்கல் வால் துடுப்பு (ii) வட்ட வாய்கள்
(c) காற்று பை (iii) கான்டிரிக்கீஸ்
(d) நச்சு கொடுக்கு (iv) ஆஸ்டிக்ரீஸ்

	(a)	(b)	(c)	(d)
1.	(ii)	(iii)	(iv)	(i)
2.	(iii)	(iv)	(i)	(ii)
3.	(iv)	(ii)	(iii)	(i)
4.	(i)	(iv)	(iii)	(ii)

36. கீழ்வரும் பண்புகளை கருத்தில் கொள்க

(NEET 2019)

(a) உறுப்பு மண்டல அளவிலான கட்டமைப்பு

(b) இருபக்க சமச்சீர்

(c) உண்மையான உடற்குழியுடன் கூடிய கண்டங்களுடைய உடல்

மேலே கொடுக்கப்பட்டுள்ள அனைத்து பண்புகளைப் பெற்றிருக்கும் விலங்குக் கூட்டங்களில் சரியான தெரிவைத் தேர்ந்தெடுக்கவும்

1. வளைதசையுடலிகள், மெல்லுடலிகள், மற்றும் முதுகுநாணுடையவை
2. வளைதசையுடலிகள், கணுக்காலிகள், மற்றும் முதுகுநாணுடையவை
3. வளைதசையுடலிகள், கணுக்காலிகள், மற்றும் மெல்லுடலிகள்
4. கணுக்காலிகள், மெல்லுடலிகள் மற்றும் முதுகுநாணுடையவை

37. கர்ப்பான் பூச்சிகளில் நடப்பதாக கீழே கொடுக்கப்பட்டுள்ள கூற்றுகளில் எது சரி?

(AIPMT PRELIMINARY 2011)

1. கீழ்த்தாடைகள் மற்றும் அரைவைப்பையில் உணவு அரைக்கப்படுகிறது
2. பெருங்குடலிலிருந்து நீட்டியடையக்கூடிய மால்பீஜிய குழாய் கழிவுநீக்க உறுப்பு ஆகும்
3. இரத்தத்தில் உள்ள ஹீமோகுளோபின் ஆக்ஸிஜனை கொண்டு செல்கிறது
4. நைட்ரஜன் கழிவு பொருட்கள் யூரியாவாகும்.

38. மண்புழு பெரிட்டிமாவின் சிறப்பு அம்சம் எது? (AIPMT PRELIMINARY 2011)

1. நீண்ட முதுகுபக்க குழாய் இதயம் இருக்கும்
2. முட்டைகளின் கருத்தரித்தல் உடம்பினுள் நடைபெறுகிறது
3. டைப்லோசோல் குடலில் செரித்த உணவில் பயனுள்ள உறிஞ்சுதல் பகுதியை அதிகரிக்கிறது
4. தோலில் பதியப்பட்ட S-வடிவ சீட்டா அமைப்பு எதிரிகளுக்கு எதிராக தற்காப்பு ஆயுதங்கள் ஆகும்.

39. மனித கண்ணின் விழித்திரையில் காணப்படும் குச்சி செல்களின் ரோடாப்சின் நிறமியை

உருவாக்கும் வைட்டமின்

(AIPMT PRELIMINARY 2011)

1. வைட்டமின் A
2. வைட்டமின் B1
3. வைட்டமின் C
4. வைட்டமின் D

40. மண்புழுவில் காணப்படும் குளோரோகோஜன் செல்கள் முதுகெலும்புகளின் எந்த உறுப்பை ஒத்துள்ளது? (AIIMS 1997)

1. சிறுநீரகம் 2. கல்லீரல் 3. மண்ணீரல் 4. நுரையீரல்

41. தவளையின் தலைப்பிரட்டை உருமாற்றத்தின் போது மாறாமல் இருக்கும் அமைப்பு? (AIIMS 1997)

1. சிறுகுடல் 2. நுரையீரல் 3. நரம்பு மண்டலம் 4. இதயம்

42. நமது தசைகளின் வகை (AIPMT MAIN 2011)

1. மேல்கை மென்மையான தசைநார்கள் பியூசி.பார்ம் வடிவத்தில் இருக்கும்.
2. இதயம் தன்னிச்சையான மற்றும் வரியற்ற மென்மையான தசைகள்.
3. குடல் வரியுடைய தசை மற்றும் தன்னிச்சையானதாக இருக்காது
4. தொடை வரியுடைய தசை மற்றும் தன்னிச்சையானதாக இருக்கும்.

43. தவளைகள் மனிதர்களிடமிருந்து எதை கொண்டிருப்பதால் வேறுபடுகின்றது? (AIPMT MAIN 2011)

1. தைராய்டு மற்றும் பாராதைராய்டு
2. ஜோடி முளை அரைக்கோளங்கள்
3. கல்லீரல் போர்டல் அமைப்பு
4. உட்கரு உடைய இரத்த சிவப்பணுக்கள்

44. கீழ்க்கண்ட மனித சட்டக மண்டலத்தில் பொருந்தாத இணையை கண்டுபிடி (AIPMT MAIN 2011)

	சட்டக பகுதிகளின் இணை	வகை
1	மேலியஸ் மற்றும் ஸ்டேபிஸ்	செவி சிற்றெலும்புகள்
2	முார்பெலும்பு மற்றும் விலா எலும்பு	அச்சு சட்டகம்
3	கழுத்துப்பட்டை எலும்பு மற்றும் கையெலும்பு பொந்து குழி	இடுப்பு வளையம்
4	மேற்கை எலும்பு மற்றும் முன்கை எலும்பு	இணையுறுப்பு சட்டகம்

45. பெரிட்டமா வகை மண்புழுவில் வகையில் கீழ்க்கண்ட கூற்றில் சரியானவற்றை குறிப்பிடுக (AIPMT MAIN 2011)

1. டிப்ளோசோல் - அதிக உணவூட்டப் பொருட்களை சேமிக்கிறது.
2. கிளைடெல்லம் - கரு முட்டை கூட்டை சுரக்கிறது.
3. அரைவைப்பை - செறிக்கப்பட்ட உணவை உறிஞ்சுகிறது
4. சீட்டாக்கள் - கொண்டுண்ணிகளிடமிருந்து பாதுகாத்துக் கொள்ள

46. சிறுநீரக நாளம் கீழ்க்கண்டவற்றில் சிறுநீரக இனப்பெருக்க நாளமாக செயல்படுகிறது.

(AIPMT MAIN 2011)

1. ஆண் தவளை
2. மனிதன் - ஆண்
3. மனிதன் - பெண்
4. ஆண் மற்றும் பெண் தவளைகள்

47. ஆக்டின் மற்றும் மையோசின் இடையேயுள்ள குறுக்கு பாலம் ----ஆல் உடைக்கப்படுகிறது.

(AIIMS 27.05.2018 AN)

1. ATP நீரால் பகுப்பு
2. மையோசினின் தலைப்பகுதி ATP யுடன் இணைதல்
3. ட்ரோபோனின் துணை அலகுடன் கால்சியம் இணைதல்
4. ட்ரோபோமையோசின் வெளிக்கொணர்தல்

48. உடல் செல் சுழற்சியில்

(AIIMS 27.05.2018 AN)

1. G1 நிலை -DNA வின் அளவானது தாய் செல்லில் உள்ள DNA அளவை விட இருமடங்காகிறது
2. DNA -இரட்டிப்பு S -நிலையில் நடைபெறும்
3. குறுகிய இடைக்கால நிலையை தொடர்ந்து அதிக காலம் கொண்ட மைட்டாடிக் நிலை நடைபெறும்
4. G₂ நிலையை தொடர்ந்து மைட்டாடிக் நிலை நடைபெறும்

49. நுமேட்டிக் எலும்பு காணப்படும் விலங்கு

(AIPMT 1996)

1. மீன்கள்
2. ரானா
3. புறா
4. திமிங்கலம்

50. மண்புழுவில் உள்ள நெப்ரீடியாவின் ஒத்த உறுப்பு

(AIPMT 1996)

1. ஹெப்ட்ராவின் நெமட்டோபிளாஸ்ட் செல்கள்
2. பிளனேரியாவின் சுடர்செல்கள்
3. இறாலின் செவுள்கள்
4. பூச்சிகளின் ட்ரக்கியா

51. தவளையின் மண்டையோட்டின் மேற்பகுதி இதனால் ஆக்கப்பட்டது.

(AIPMT 1997)

1. முன் பரைட்டல்
2. ஆர்டிடடோ ஸ்பினாய்டு
3. பாரா ஸ்பெனாய்டு
4. அலிஸ் ஸ்பெனாய்டு

52. தவளையில் நாக்கு இணைந்து உள்ள பகுதி

(AIPMT 1997)

1. டெரிகாய்டு
2. ஹயாய்டு உறுப்பு
3. பாரா ஸ்பெனாய்டு
4. பாலாடைன்

53. தவளையில் “பெனஸ்ட்ரா ஓவாலிஸ்” என்பது (AIPMT 1997)
1. தொண்டைக்கும் டிம்பானிக்குழிக்கும் இடையேயுள்ள தொடர்பு.
 2. டிம்பானிக் குழியின் வெளிப்புறத்துளை டிம்பானிக் படலத்தால் மூடப்பட்டுள்ளது.
 3. நடு காத்தில் உள்ள காற்று நிரப்பப்பட்ட குழி.
 4. செவி வழி காப்ச்யூரில் உள்ள திறப்பு. இது நடு காதை உட்புறத்தினுள் பிரிக்கிறது.

54. முதிர்ந்த தவளையின் சிறுநீரகம். (AIPMT 1997)
1. மெட்டா நெஃப்ராஸ்
 2. ஒபிஸ்தோ நெஃப்ராஸ்
 3. புரோ நெஃப்ராஸ்
 4. மீசோ நெஃப்ராஸ்

55. பின்வரும் எந்த மூட்டுகள் எந்த இயக்கத்தையும் அனுமதிக்காது (AIPMT 2015)
1. குருத்தெலும்பு மூட்டு
 2. சினேவியல் மூட்டு
 3. பந்து கிண்ண மூட்டு
 4. நார் இணைப்பு மூட்டு

56. பின்வருவனவற்றில் எவை எலும்பு மண்டலத்தில் செயல்பாடு அல்ல (AIPMT 2015)
1. தாதுக்களில் சேமிப்பு
 2. உடல் வெப்பதினை உற்பத்தி செய்வது
 3. இடப்பெயர்ச்சி
 4. இரத்தச் சிவபணுக்கள் உற்பத்தி

57. பின்வருவனவற்றில் எது சரியாக பொருந்தி உள்ளது (AIIMS 2011)
1. தவளை- வெளிப்புற காதுகள்
 2. மண்புழு – தசையினாலான அரைவைப்பை, டிப்லோசோல்
 3. மனிதன்- கொழுப்பு திவளைகள், 10 ஜோடி மண்டை ஓடு நரம்புகள்
 4. கரப்பான் பூச்சி- கைலோபோடா

58. கூற்று : கரப்பான் பூச்சியின் இரத்தத்தில் சுவாச நிறமிகள் இல்லாததால் இரத்தம் நிறமற்ற ஹீமோலிம்ப் ஆகும்
காரணம்: கரப்பான் பூச்சியில் சுவாசித்தல் ஹீமோலிம்பின் பரவல் முறையில் காணப்படுகிறது. (AIIMS 2011)

1. கூற்று காரணம் இரண்டும் சரி, காரணம் கூற்றிற்கான சரியான விளக்கமாகும்
2. கூற்று காரணம் இரண்டும் சரி, காரணம் கூற்றிற்கான சரியான விளக்கமல்ல
3. கூற்று சரி ஆனால் காரணம் தவறு
4. கூற்று மற்றும் காரணம் இரண்டும் தவறு

59. பின்வருவனவற்றில் தவளையின் சுவாசம் பற்றி எந்த கூற்று சரியானது.

(AIIMS 2012)

1. தண்ணீரில் - தோல், செவுள்கள்
2. நிலத்தில் - தோல், வாய்க்குழி
3. தண்ணீல் - தோல், வாய்க்குழி
4. நிலத்தில் - தோல், நுரையீரல், செவுள்கள்

60. பெரிபிளனேட்டா அமெரிக்கானா சரியானக் கூற்றைத் தெந்தெடு

(AIIMS 25.05.19 FN)

1. இது 6 இதயத்தசைகளைப் பெற்றுள்ளது
2. இது 10 மார்புக்கண்டங்களைப் பெற்றுள்ளது
3. ஆண், பெண் இரண்டிலும் இனப்புழைத்தண்டு காணப்படுகிறது
4. இரவில் உலவும் ஈரமிகுந்த மற்றும் வெப்பமான பொருள் சேமிக்கும் பகுதிகளில் காணப்படுகிறது

61. மண்புழுவைக் குறித்து சரியான விளக்கம்

(AIIMS 25.05.19 FN)

1. 14-வது கண்டத்தில் ஒரு ஜோடி பெண் இனப்புழை காணப்படுகிறது
2. கண்ட இடைப்பள்ளத்தில் 4 ஜோடி விந்து கொள்பை வயிற்றுப்புற பக்கவாட்டுப்பகுதியில் காணப்படுகிறது (உ.ம் 5-ம் கண்டம்)
3. கிளைட்டெல்லம் 13-15 வது கண்டத்தில் காணப்படுகிறது
4. நான்கு ஜோடி விந்து கொள்பைகள் 6-9 வது கண்டங்களில் காணப்படுகிறது

62. கூற்று: கரப்பான் பூச்சி ஒரு இருபால் வகை உயிரினம்

காரணம்: பெண் கரப்பான் பூச்சி ஒரு ஜோடி குறுகிய நூல் போன்ற இனப்பெருக்க தண்டை கொண்டுள்ளது

(AIIMS 25.05.19 FN)

1. கூற்று மற்றும் காரணம் இரண்டும் உண்மை காரணம் சரியானது என்றால் அது கூற்றின் விளக்கமாகும்.
2. கூற்று, மற்றும் காரணம் இரண்டும் உண்மை காரணம் சரியானது என்றால் அது கூற்றின் விளக்கம் இல்லை
3. கூற்று சரியானது என்றால் காரணம் தவறு
4. கூற்று, மற்றும் காரணம் இரண்டும் தவறு

63. தவளையின் எலும்பை நீர்த்த ஹைட்ரோ குளோரிக் அமிலத்துடன் சேர்க்கும் போது என்ன நிகழ்கிறது ?

(AIPMT 2000)

1. நெகிழ்வுடையதாகிறது
2. கருப்பு நிறமாக மாறும்
3. துண்டுகளாக உடையும்
4. சுருங்கும்

64. பெரிட்டிமாவில் உள்ள என்டிரோநெப்ரிக் நெப்ரிடியாவின் முதல்நிலை பணி யாது?

(AIPMT 2000)

1. ஊடுகலப்பு ஒழுங்குபாடு
2. நைட்ரஜன் கழிவுகள் வெளியேற்றம்
3. சுவாசம்
4. இடப்பெயர்ச்சி

65. கூற்று : $xx-xy$ வகை பால் நிர்ணயம் வேறுபட்ட இனச்செல் ஆண் உயிரிகளுக்கு எடுத்துக்காட்டாகும்.

காரணம்: பறவைகளில் வேறுபட்ட இனச்செல் ஆண் உயிரிகள் இரண்டு வகையான

இனச்செல்களை உருவாக்குகின்றன.

(AIIMS 2016)

1. கூற்று மற்றும் காரணம் இரண்டும் சரி மற்றும் காரணம் கூற்றிற்கு சரியான விளக்கம் ஆகும்.
2. கூற்று மற்றும் காரணம் சரி ஆனால் காரணம் கூற்றிற்கு சரியான விளக்கம் இல்லை.
3. கூற்று சரி ஆனால் காரணம் தவறு
4. கூற்று மற்றும் காரணம் இரண்டும் தவறு.

66. பின்வருவனவற்றுள் எது பெரிமிளனேட்டா அமெரிக்கானாவில் இல்லை?

(AIMPT 2016)

1. சைசோசீலம் உடற்குழி
2. கரு வளர்ச்சியின் போது உறுதியற்ற மற்றும் ஆரசமச்சீர் பிளவு
3. புறச்சட்டகம் N அசிட்டைல் குளுக்கோசாமினால் ஆனது.
4. உடல் கண்டங்களால் ஆனது.

67. பின்வருவனவற்றில் எது குதிரையின் வரிசையைக் குறிக்கிறது?

(NEET 2017)

1. ஈக்விடே
2. பெரிசோடாக்டைலா
3. கபாலஸ்
4. ∴பெரஸ்

68. துளையுடலிகளில் உள்ள உடற்குழிகளில் காணப்படும் கசையிழை செல்கள் எவ்வாறு

அழைக்கப்படுகிறது?

(NEET 2017)

1. ஆஸ்டியா
2. ஆஸ்குலம்
3. கொயனோசைட்டுகள்
4. மீசன்கைம் செல்கள்

69. கீழ்காண்பவைகளில் சரியாக பொருந்தியுள்ள நீர்வாழ் பாலூட்டிகளை தேர்வு செய்க.

(NEET 2017)

1. சீல், டால்பின்கள், சுறா
2. டால்பின்கள், சீல், திருக்கை மீன்கள்
3. திமிங்கலம், டால்பின்கள், சீல்
4. திருக்கை மீன்கள், திமிங்கலம், சீல்

70. அரைநாணிகள் மற்றும் முதுகுநாணிகளில் காணப்படும் முக்கியமான பண்பு எது?

(NEET 2017)

1. முதுகு நாண் இல்லை
2. வயிற்றுப்புற நரம்பு வடக்குழாய்
3. தொண்டைப் பகுதியில் செவுள் பிளவுகள் உள்ளன.
4. தொண்டைப் பகுதியில் செவுள் பிளவுகள் இல்லை.

71. தசை அல்லது எலும்பு மண்டல குறைபாடுகளை பற்றிய சரியான கூற்றை தேர்ந்தெடு.

(AIPMT PRELIMINARY 2012)

1. கௌட் – மூட்டுக்களில் அதிகப்படியான கால்சியம் படிவதால் உண்டான வீக்கம்
2. தசை சிதைவு நோய்- வயது தொடர்பான தசை சுருக்கம்
3. ஆஸ்டியோபோரசிஸ் – எலும்பின் தடிமன் குறைதல் மற்றும் அதிகப்படியான வயது தொடர்பான எலும்பு முறிதல்
4. மையாஸ்தீனியாகிராவிஸ்- சுயநோய் தடைகாப்பு மண்டல குறைபாட்டின் விளைவாக மையோசின் இழைகள் சறுக்குவது தடைபடுதல்.

72. கீழ்க்காணும் கர்ப்பான பூச்சியை பற்றிய சரியான கூற்றை தேர்ந்தெடு?

(AIPMT PRELIMINARY 2012)

1. நடுக்குடல் மற்றும் பின்னங்குடலுக்கிடையில் 16 மிக நீண்ட மால்பிஜியன் குழல்களை கொண்டுள்ளது.
2. உணவு அரைத்தல் வாயுறுப்புகளால் மட்டுமே நடைபெறும்.
3. நரம்பு மண்டலத்தில், ஒவ்வொரு கண்டத்திலும் உள்ள நரம்பு செல்திரள் நரம்பிணைவுகளால் முதுகுபக்கம் இணைக்கப்பட்டுள்ளது.
4. ஆண் உயிரியில் ஓரிணை நூல் வடிவ மலப்புழை நீட்சி காணப்படுகிறது.

73. பெரிடிமா வகையை சார்ந்த உயிரிகள் ஊட்டம் பெறுவது? (AIPMT PRELIMINARY 2012)

1. மண்ணிலுள்ள பூச்சிகள்
2. புதிதாக உதிர்ந்த மக்காசோள இலையின் சிறுதுண்டுகள்
3. கரும்பு வேரில்
4. உதிர்ந்த மட்கிய இலைகள் மற்றும் மண்ணிலுள்ள கரிம மூலக்கூறுகள்.

74. ப்ளிகா செமிமுலாரிஸ் காணப்படுவது

(AIIMS 1998)

1. பாலூட்களின் சிறுநீரகம்
2. முயலின் இதயம்
3. பாலூட்களின் காதுகள்
4. தவளையின் கண்கள்

75. தவளையின் கரு வளர்ச்சியில் கருக்கோளத் துளையானது கீழ்க்கண்ட எந்த உறுப்பாக

மாறுகிறது.

(AIIMS 1998)

1. செவிப்பறை
2. வாய்
3. நாசித்துளை
4. மலப்புழை


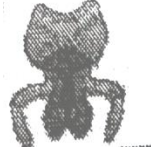



76.பிளாட்டா ஓரியன்டெய்ல்ஸ் மற்றும் பெரிபிளானேட்டா அமெரிக்கானா இடையேயான

வேறுபாடுகளில் பெண் பிளாட்டாவில் கர்ப்பான் பூச்சியில் காணப்படுவது (AIIMS 1998)

1. சிறிய இறக்கைகள்
2. முதிர்ச்சியற்ற இறக்கைகள்
3. பெரிய இறக்கைகள்
4. பெரிய கண்கள்

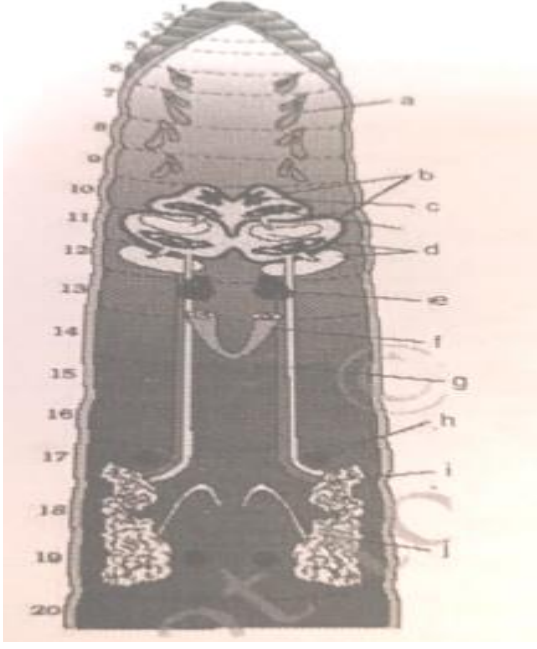
77.சரியான இணையை தேர்ந்தெடு

(AIIMS 26.05.2018 AN)

A.		(i)	அரவைத் தாடைகள்
B.		(ii)	மேலுதடு
C.		(iii)	கீழுதடு
D.		(iv)	நாக்கு
E.		(v)	துருவுத்தாடைகள்

- (1) A-(i),B-(ii),C-(iii),D-(iv),E-(v)
- (2) A-(ii),B-(iii),C-(i),D-(iv),E-(v)
- (3) A-(v),B-(iii),C-(i),D-(ii),E-(iv)
- (4) A-(v),B-(iii),C-(i),D-(iv),E-(ii)

78.கீழே கொடுக்கப்பட்டுள்ள படத்தில் சரியான தெரிவை தேர்ந்தெடு (AIIMS 26.05.2018 FN)



1. (a) விந்து கொள்பை (e) அண்டகம் (f) அண்டநாளபுனல் (j) புரோஸ்டேட்சுரப்பி
2. (a) விந்துபை (h) துணைசுரப்பிகள் (g) அண்டநாளபுனல் (i) புரோஸ்டேட்சுரப்பி
3. (h) விந்து கொள்பை (a) அண்டகம் (j) அண்ட நாளபுனல் (c) துணைசுரப்புகள்
4. (h) விந்துபை (a) துணை சுரப்பி (j) அண்டநாளபுனல்; (g) புரோஸ்டேட்சுரப்பி

79. எலும்புதசையில் H- பகுதி உருவாவது?

(AIPMT 2013)

1. A இணைப்பின் மையப்பகுதியில் மையோபைபிரில்ஸ் இல்லாதது
2. A பிணைப்பில் உள்ள மயோசின் இழைகளுக்கு இடையே உள்ள மைய இடைவெளி
3. ஆக்டின் இழைகளுக்கு இடையேயுள்ள மைய இடைவெளி மயோசின் நீளிழை வழியாக இணைதல்.
4. A பிணைப்பு மையப்பகுதியில் உள்ள மயோசின் நீளிழை நீட்டிப்பு

80. மனித இயக்கத்துடன் தொடர்புடைய சரியான வாக்கியத்தை தேர்வு செய்க. (AIPMT 2013)

1. புரோஜெஸ்டிரோனின் அளவு குறைதலால் வயதானவர்களில் ஆஸ்டியோபோரோசிஸ் உருவாகிறது
2. யூரிக் அமில உப்பு மூட்டு அல்லது இணைகளில் படிவதால் வீக்கம் உருவாகிறது.
3. முதுகெலும்பிகளின் முதுகெலும்பு 10 தொராசிக் வெர்ட்டிபிரே பெற்றுள்ளது
4. ∴பைப்ரஸ் இணை என்பது அட்ஜசண்ட் வெர்ட்டிபிரேவிற்கு இடையேயுள்ள இணை ஆகும்.

81. மனித சினோவியல் இணையின் உடைய பண்புகள் மற்றும் உதாரணம்

(AIPMT 2013)

	பண்புகள்	உதாரணம்
1	இரண்டு எலும்புகளுக்கிடையேயான திரவ கார்ட்டிலேஜ் கட்டுப்பட்ட இயக்கங்கள்	முழங்கால் இணை
2	இரண்டு இணைகளுக்கிடையே நிரப்பப்பட்ட திரவம், மிருதுவான இயக்கத்தைக் கொடுக்கிறது	மண்டையோடு எலும்புகள் கபால எலும்புகள்
3	இரண்டு எலும்புகளுக்கிடையேயுள்ள சினோவியல் குழிவின் நிரப்பப்பட்ட திரவம்	அட்லஸ் மற்றும் ஆக்ஸிஸ் இரண்டிற்கும் இடையேயான இணைப்பு
4	இரண்டு எலும்புகளுக்கிடையே நிரப்பப்பட்ட லிம்ப் கட்டுப்படுத்தப்பட்ட இயக்கம்	கார்ப்பல்ஸிற்ற்கிடையேயான தொங்கும் இணைவு

82. கூற்று : கர்ப்பான் பூச்சியின் சுவாச வாயு நேரடியாக உடலின் பல்வேறு பாகங்களுடன் தொடர்பு கொள்கிறது.

காரணம் : கர்ப்பான் பூச்சியில் சுவாச நிறமிகள் இல்லை.

(AIIMS 2010)

1. கூற்று காரணம் இரண்டும் சரி, காரணம் கூற்றிற்கான சரியான விளக்கமாகும்
2. கூற்று காரணம் இரண்டும் சரி, காரணம் கூற்றிற்கான சரியான விளக்கமல்ல
3. கூற்று சரி ஆனால் காரணம் தவறு
4. கூற்று மற்றும் காரணம் இரண்டும் தவறு

83. கூற்று : மண்புழுவின் தொண்டை நெப்ரீடியாக்கள் நீர் சேமிப்பில் ஈடுபடுகிறது

காரணம் : அவை மண்புழுவின் தோல் பகுதியை ஈரப்பதமாக வைப்பதன் மூலம் தோல் சுவாசித்தலுக்கு உதவுகிறது

(AIIMS 2010)

1. கூற்று காரணம் இரண்டும் சரி, காரணம் கூற்றிற்கான சரியான விளக்கமாகும்
2. கூற்று காரணம் இரண்டும் சரி, காரணம் கூற்றிற்கான சரியான விளக்கமல்ல
3. கூற்று சரி ஆனால் காரணம் தவறு
4. கூற்று மற்றும் காரணம் இரண்டும் தவறு

84. ரெப்ளம் எந்த தாவரத்தின் மலரில் சூலகத்தில் காணப்படுகிறது?

(AIMPT 2008 P)

1. சூரியகாந்தி
2. பட்டாணி
3. எலுமிச்சை
4. கடுகு

85. மண்புழுவின் சட்கம் இல்லை ஆனால் வளை தோண்டும் போது அதன் முன் முனை விரைப்புற்று நீர்ம சட்டகமாக செயல்படுகிறது.

(AIPMT 2008 P)

1. குடல் அலையியக்கம்
2. சீட்டா
3. உடற்குழி திரவம்
4. இரத்தம்

86.கீழ்க்கண்டவற்றுள் எது உண்மையான விளக்கம்

(AIPMT 2008 P)

1. எலி - இடது சிறுநீரகம் வலது சிறுநீரகத்தை விட சற்று மேலே உள்ளது.
2. கரப்பான் பூச்சி - 10 இணை சுவாசதுளை(2 இணை மார்பு மற்றும் 8 இணை அடிவயிறு)
3. மண்புழு - செரிமான மண்டலமானது தொண்டை, உணவு குழல், இரைப்பை அரைவைப்பை குடல் என்ற வரிசையில் உள்ளது
4. தவளை - உடலானது 3 பகுதிகளாக பிரிக்கப்பட்டுள்ளது தலை, கழுத்து, உடல்

87.பெண் கரப்பான் பூச்சியின் பண்புகளுள் ஒன்று

(AIIMS 26.05.19 AN)

1. மலப்புழை நீட்சி காணப்படுகிறது
2. ஒவ்வொரு அண்டகமும் 6 அண்டக குழல்களால் ஆனவை
3. ஒரு ஜோடி விந்து கொள்பைகள் இனப்பெருக்கத் துளையின் அருகில் திறக்கின்றன
4. 9,10 வது டெர்கமும் 9-வது ஸ்டெனமும் இணைந்து இனப்பையை உருவாக்குகிறது

88. மண்புழுவைப்பற்றிய தவறான கூற்று எது?

(AIIMS 26.05.19 AN)

1. 10 மற்றும் 11-வது கண்டங்களில் 2 சோடி விந்தகங்கள் காணப்படுகிறது
2. 12 மற்றும் 13-வது கண்டத்திற்கிடையில் ஒரு சோடி அண்டகங்கள் இணைக்கப்பட்டுள்ளது
3. இது ஒரு இருபால் உயிரி
4. 14-வது கண்டத்தில் ஆண் இனப்பெருக்கத்துளை காணப்படுகிறது

89. பின்வருவனவற்றுள் கரப்பான் பூச்சியில் காணப்படாத பண்புகள் எது? (AIPMT MAIN 2012)

1. வாய்பகுதிகள் முழுவதும் ஹைபோபேரின்ங்ஸ் குழிக்குள் உள்ளது.
2. பெண் கரப்பான் பூச்சியின் - 7 மற்றும் 9 ஸ்டெர்னா இணைந்து இனப்பெருக்கபையை உருவாக்கும்.
3. இரு பாலினத்திலும் 10 வது வயிறுக்கண்டம் மலப்புழைத் தண்டுகளை உருவாக்கும்.
4. நடுக்குடலும், பிங்குடலும் இணையுமிடத்தில் இரைப்பை நீட்சிகள் காணப்படும்.

90. மண்புழுவில் புரோஸ்ட்டோமியம் குறித்த கருத்துக்கள்

(AIPMT MAIN 2012)

- (a) வாய் பகுதியை மூடுவதற்கு உதவுகிறது
- (b) மண்ணில் பிளவுகளை ஏற்படுத்தி ஊர்ந்து செல்ல உதவுகிறது.
- (c) இது ஒரு உணர்வு உறுப்புகளில் ஒன்றாகும்.
- (d) இது முதலாவது உடற்கண்டம் ஆகும்.

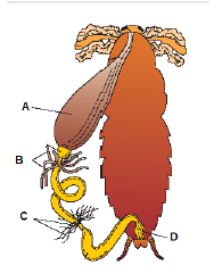
கீழ்க்கண்டவற்றில் சரியானவற்றைத் தேர்ந்தெடு.

1. (a) (b) மட்டும் (d) சரி
2. (a) (b) (c) மற்றும் (d) சரி
3. (b) மற்றும் (c) சரி
4. (a) (b) மற்றும் (c) சரி.

91.கரப்பான் பூச்சியின் செரிமான மண்டலம் தொடர்பான பாகங்களின் சரியான வரிசையை

தேர்ந்தெடு

(AIIMS 27-5-2018 FN)



1. A-கல்லீரல் நீட்சி B- தீனிப்பை C-மால்பிஜியன் நுண்குழல்கள் D- மலக்குடல்
2. A-தீனிப்பை B-கல்லீரல் நீட்சி C-மால்பிஜியன் நுண்குழல்கள் D-மலக்குடல்
3. A- மால்பிஜியன் நுண்குழல்கள் B-தீனிப்பை C-கல்லீரல் நீட்சி D- மலக்குடல்
4. A-தீனிப்பை B-கல்லீரல் நீட்சி C- மால்பிஜியன் நுண்குழல்கள் D- மலக்குடல்

92.உனியா பற்றி சரியான கூற்று எது?

(AIPMT 1992)

1. ஆண் உறுப்புகள் பின்புற கண்டங்களில் உள்ளது
2. ஆண் உறுப்புகள் முன்புற கண்டங்களில் உள்ளது
3. பெண் உறுப்புகள் முன்புற கண்டங்களில் உள்ளது
4. முதிர்ந்த கண்டங்களில் ஆண், பெண் உறுப்புகள் காணப்படுகிறது.

93.கூற்று : பெரிப்பிளானேட்டா, அமெரிக்கானா ஒரு இரவு நேர, அணைத்துண்ணி, வீட்டு

தீங்குயிரி

காரணம் : அது துப்புரவாளர்களாக செயல்படுவதால்

(AIPMT 1992)

1. கூற்று சரி , காரணம் தவறு
2. கூற்று தவறு, காரணம் சரி
3. கூற்றும் காரணமும் சரி, காரணம் கூற்றுக்கான சரியான விளக்கமே
4. கூற்றும் காரணமும் சரி, காரணம் கூற்றிற்கான சரியான விளக்கம் அல்ல.

94.பெரும் தவளை என்பது

(AIPMT 1992)

1. ரானா டைகரினா
2. ரானா சில்வாடிகா
3. ரானா காட்பியானா
4. ரானா எஸ்குலண்டா

95.நெருப்புக்கோழி(ostrich), பென்குயின், மற்றும் கிவி ஆகியவற்றின் பொதுவான பண்பு எது?

(AIPMT 1993)

1. ஓடும் பறவைகள்
2. இடம் பெயரு பறவைகள்
3. பறக்க இயலா பறவைகள்
4. கால்களில் நான்கு விரல் கொண்ட பறவைகள்.

96. இடப்பெயர்ச்சிக்கு உதவுவது

(AIPMT 1993)

1. பரமீசியத்தில் டிரைக்கோசிஸ்ட்
2. நட்சத்திர மீனில் பெடிசில்லேரியே பெடிகுலேரியே
3. ∴பெரட்டிமாவில் கிளைடெல்லம்
4. ஹிருடுனேரியாவில் உள்ள பின்புற உறிஞ்சுகள்.

97. டீனியா சாஜினேட்டா பற்றிய உண்மை கூற்று

(AIPMT 1993)

1. இதன் வாழ்க்கை சுழற்சியில் பன்றி இடைநிலை விருந்தோம்பி
2. தலையில் இரண்டு பெரிய உறிஞ்சுகள் காணப்படும்
3. ரோஸ்டெல்ல கொக்கிகள் இல்லை
4. இரண்டு வளைய கொக்கிகள் ரோஸ்டெல்லத்தில் காணப்படும்.

98. பின்வருவனவற்றுள் நரம்பு செல்களை பெற்று ஆனால் நரம்புகளை கொண்டிராத

விலங்கு எது?

(AIPMT 1993)

1. ஹைட்ரா
2. நாடாப்புழு
3. மண்புழு
4. தலைப்பிரட்டை.

99. பாலிலா இனப்பெருக்கத்தின் மொட்டு விடுதல் பொதுவாக இதில் காணப்படுகிறது

(AIPMT 1993)

1. நட்சத்திர மீன் மற்றும் ஹைட்ரா
2. ஹைட்ரா மற்றும் கடற்பஞ்சுகள்
3. நாடாப்புழு மற்றும் ஹைட்ரா
4. கடற்பஞ்சுகள் மற்றும் நட்சத்திர மீன்.

100. கரப்பான் பூச்சி மற்றும் பாலூட்டிகளின் மூச்சுக்குழல் எதை ஒத்துக் காணப்படுகிறது?

(AIPMT 1993)

1. ஜோடியான அமைப்பு
2. மடியும் தன்மையற்ற சுவர்கள்
3. குறுயிழைகளை கொண்ட உட்புற சுவர்
4. தலையிலிருந்து தோன்றியவை.

101. பின்வரும் உயிரினக் குழுக்களில் வாழ்க்கைச் சுழற்சியில் இள உயிரி நிலை கொண்டது

(AIPMT 1993)

1. தவளை, பல்லி மற்றும் கரப்பான் பூச்சி
2. உருளைப்புழு, வீட்டு ஈ மற்றும் தவளை
3. வீட்டு ஈ, மண்புழு மற்றும் கொசு
4. வண்ணத்துப்பூச்சி, தவளை மற்றும் கொசு.

102.கொரில்லா, சிம்பன்சி, குரங்குகள் மற்றும் மனிதன் போன்றவை பொதுவாக இதை சார்ந்தவை.

(AIPMT 1993)

- 1.சிற்றினம்
2. பேரினம்
3. குடும்பம்
4. வரிசை.

103. திமிங்கலம், வெளவால் மற்றும் எலிகளுக்கு பொதுவானது

(AIPMT 1993)

1. கழுத்து இன்மை
2. மார்பறை மற்றும் வயிற்றறைக்கு இடையே தசையாலான உதரவிதானம் காணப்படுவது
3. அதிக உடல் வெப்பநிலையை தவிர்க்க வயிற்றறைக்கு வெளியே அமைந்த விந்தகங்கள்.
4. புறசெவி மடல் காணப்படுவது.

104. ∴பெரிடிமா மற்றும் நெருங்கிய உறவிகள் கீழ்க்கண்டவற்றில் உணவைப் பெறுகிறது

(AIPMT PRELIMINARY 2012)

1. கீழே விழும் புதிய மக்காச்சோள இலைத்துண்டுகள்
2. கரும்பின் வேர்கள்
3. இலை மட்கு மற்றும் மண் கரிமப்பொருட்கள்
4. மண்பூச்சிகள்

105. சமவெளிப் பகுதிகளிலிருந்து ரோடாங் கணவாயை நோக்கி இடம் பெயர்ந்த மக்களின் 6

மாதங்களுக்குப் பிறகு அவர்களின்

1. வழக்கமான RBC அளவை கொண்டுள்ளனர். ஆனால் அவர்களின் ஹீமோகுளோபின் அதிக ஆக்ஸிஜன் பிணைப்புத் திறனைக் கொண்டுள்ளது.
2. அதிகமான RBC யைக் கொண்டுள்ளனர் மற்று் அவர்களின் ஹீமோகுளோபின் குறைந்த ஆக்ஸிஜன் பிணைப்புத் திறனைக் கொண்டுள்ளது
3. கால்பந்து போன்ற விளையாட்டுக்களில் விளையாட போதுமான உடற்தகுதியை பெறவில்லை
4. தசைப்பிடிப்பு, குமட்டல் போன்ற அறிகுறிகளைக் கொண்ட உயர நோயால் பாதிக்கப்படுகின்றனர்.

106. கீழ்க்கண்ட எந்த உயிரினத்தில் கண்டமாக்கம் நடைபெறும்?

(CBSE 2018)

1. மண்புழு
2. நட்சத்திர மீன்
3. அந்துப்பூச்சி
4. வால்நாணிகள்

107. கீழ்க்கண்டவற்றில் எந்தப் பண்பானது ஆண் (M) பெண் கரப்பான் பூச்சியைப் பிரித்தறிய பயன்படுகிறது ?

(CBSE 2018)

1. 9- வது வயிற்றுப்புற கண்டத்தில் படகு வடிவ ஸ்டெர்னம் காணப்படுவது
2. மலப்புழை நீட்சி காணப்படல்
3. முன் இறக்கைகளுடன் அடர்நிறமான தோல் இறக்கை
4. வால் நீட்சிகள் காணப்படல்

